

CHIBOUGAMAU

**MÉMOIRE DÉPOSÉ
DANS LE CADRE DES CONSULTATIONS PUBLIQUES
SUR LA DEMANDE DE MODIFICATION DU CA
À LA SUITE DES MODIFICATIONS MARQUANTES
DU PROJET DE MÉTAUX BLACKROCK INC.**

**Projet d'exploitation d'un gisement de fer-vanadium au
Complexe géologique du Lac-aux-Dorés,
Ville de Chibougamau, Nord-du-Québec**

**PAR
LA VILLE DE CHIBOUGAMAU**

17 décembre 2018

TABLE DES MATIÈRES

INTRODUCTION	3
PRÉSENTATION DE LA VILLE DE CHIBOUGAMAU	4
LE PROJET MODIFIÉ	7
LE TRANSPORT DU CONCENTRÉ, UN ENJEU DE TAILLE !	7
TRAVAIL DE COLLABORATION AVEC MÉTAUX BLACKROCK INC.	8
COMMENTAIRES GÉNÉRAUX SUR LES MODIFICATIONS AU PROJET INITIAL	9
APPUI FAVORABLE AU PROJET	9
<u>ANNEXES</u>	

INTRODUCTION

Nous tenons à remercier les membres du Comité d'examen (Comex) de nous donner l'opportunité de partager notre point de vue et nos démarches dans le cadre des consultations publiques sur la demande de modifications du CA du projet de fer-vanadium de Métaux BlackRock inc.

Dans le cadre de cet exposé, nous voulons souligner la relation que nous avons établie avec les représentants de Métaux BlackRock inc., l'appréciation que nous faisons de ce projet ainsi que les initiatives de notre Ville pour l'accueil des projets miniers dans le Nord, mais en particulier la venue de celui-ci au sein de notre municipalité!

PRÉSENTATION DE LA VILLE DE CHIBOUGAMAU

En 1954, le gouvernement du Québec modifiait le statut de village minier de Chibougamau pour celui de ville minière par l'émission de nouvelles lettres patentes. Ce nouveau statut lui conférait une vocation économique axée sur les ressources naturelles et plus particulièrement, sur les ressources minières. Jusqu'en 1971, le camp minier Chapais-Chibougamau fut le plus grand producteur de cuivre à l'est du Canada, mais à partir des années 80, l'exploitation minière a décliné en raison principalement de l'épuisement de la ressource et d'un contexte non favorable à l'exploration et au développement de nouveaux gisements dans le secteur.

Chibougamau, la plus grande ville jamésienne, est stratégiquement située dans le sud du territoire d'Eeyou Istchee Baie-James dans la région Nord-du-Québec. Accessible par un réseau routier, elle est desservie par l'Aéroport de Chapais-Chibougamau¹ et par la voie ferrée qui se rend entre autres au Saguenay-Lac-Saint-Jean.

La municipalité de Chibougamau compte près de 7 600 habitants. Elle est une ville prospère et dynamique qui offre une vie attrayante pour les jeunes, les travailleurs et leur famille. La beauté du paysage, son immensité et son caractère sauvage font de cette région un endroit unique.

Depuis près de dix ans, la Ville a entrepris diverses interventions afin de se préparer au développement de projets miniers dans le Nord-du-Québec. Nous avons avec Développement Chibougamau, notre bras économique, préparé notre planification de développement économique. La Ville s'est dotée d'une équipe dynamique et dédie un financement de plus de 400 000 \$ annuellement pour le soutien au développement économique de notre communauté.

La Ville a planifié le développement de plusieurs terrains à vocation résidentielle et industrielle. Pour ce faire, elle a conclu trois ententes avec le ministère de l'Énergie et des Ressources naturelles (MERN) pour l'octroi de terrains, à titre gratuit. Ainsi, nous avons complété la première phase avec 48 terrains dans le cadre du développement d'un nouveau secteur résidentiel à l'ouest de la voie ferrée. À terme, ce secteur offrira plus de 150 nouveaux terrains résidentiels². Le secteur situé le long du chemin Merrill et jusqu'à la rue Gendron a également été développé pour du multi

¹ Notez que le début de la construction de la nouvelle aérogare débutera en 2019.

² Vous trouverez à l'annexe 1 une fiche technique présentant ce développement domiciliaire.

logement. Ainsi dix(10) terrains sont actuellement disponibles pour des blocs appartements³, un (1) pour l'implantation d'un CPE de soixante(60) places et un(1) pour une résidence étudiante de 24 lits en collaboration avec le Centre de formation professionnelle(CFP) de la Baie-James.

Tel que souligné lors des audiences publiques, le manque de logement locatif est criant à Chibougamau. Par ailleurs, il s'avère difficile de financer de nouvelles constructions pour des blocs à appartement neufs malgré un taux d'inoccupation des logements reconnu à 0,93%⁴. Développement Chibougamau est à regarder divers scénarios pour le financement et la construction de blocs à appartement. Notez également que la Ville a également mis en place un programme de subvention pouvant aller jusqu'à 300 000\$ par édifice construit.

En ce qui concerne les terrains à vocation industrielle, nous avons également aménagé un total de 17 terrains⁵ dans le prolongement du boulevard Hamel. Ces terrains seront mis en vente au début de 2019. Des promoteurs ont déjà approché la municipalité pour l'achat de terrains.

En ce qui a trait aux infrastructures, la Ville de Chibougamau a fait des investissements importants. On a qu'à penser à la reconstruction du Pavillon Obalski-Inmet, accueil du centre de ski alpin et du parc récréatif ainsi que la construction de la nouvelle usine de traitement d'eau potable réalisés en 2010 et 2011. Nous avons également développé un plan particulier d'urbanisme (PPU) pour la revitalisation de notre centre-ville et favoriser le transport actif et sécuritaire pour tous. Juste en 2018, plus de 100 000\$ a été octroyé par la municipalité à nos commerçants du centre-ville pour la rénovation de façades et d'enseignes. Nous sommes à conclure une entente avec les propriétaires du centre commercial afin de générer un investissement majeur dans celui-ci.

D'autres infrastructures seront complétées au cours des prochaines années. Pensons à la mise à jour des équipements pour le traitement des eaux usées, à l'optimisation de nos infrastructures du réseau d'égout, à des investissements pour une nouvelle salle de spectacle, un terrain de football-soccer synthétique, etc.

³ Voir en annexe 2, la fiche descriptive de ce développement.

⁴ Raymond Chabot Grant Thornton – Ville de Chibougamau – Programme relatif à une cession à titre gratuit de terres de l'État en faveur des municipalités nordiques (MRN) 2012.

⁵ Voir en annexe 3, la fiche descriptive de ce développement.

La Ville de Chibougamau offre un potentiel de développement exceptionnel. Sa région contient de vastes ressources minérales, ainsi que de nombreuses possibilités de création de richesses dans les domaines des mines, de la foresterie, des produits forestiers non ligneux, de la pêche et du développement du tourisme et de commerces. Le dynamisme de la population de Chibougamau et l'expertise créée au fil des ans dans le développement des ressources naturelles aident à mettre en valeur le potentiel unique de la ville pour attirer les entreprises, les travailleurs et leur famille.

Également, la Ville de Chibougamau est pourvue d'entreprises de biens et services et d'organismes qui peuvent soutenir toutes compagnies minières, dont Métaux BlackRock, dans ses activités industrielles. Pensons notamment à Forages Chibougamau et à Services métallurgiques Metchib. Et ce, sans oublier les aspects de la formation de la main-d'œuvre par l'accès à des programmes de formation sur mesure du Centre d'études collégiales bilingue, de la Commission scolaire de la Baie-James et du Centre de formation professionnelle de la Baie-James⁶ qui a su mettre son expertise à profit pour plusieurs entreprises de la région. En 2014-2015, il a investi plus de 6 M\$ pour une salle multifonctionnelle permettant de donner différents cours et cela en fonction de l'évolution des besoins. Notons également l'existence du Centre hospitalier régional de Chibougamau qui offre des services de première ligne et qui est doté d'un hélicoptère.

Dans le secteur forestier, la municipalité a la chance de compter sur la présence d'entreprises souvent citées comme modèle à savoir Les Chantiers Chibougamau et Barrette pour leur performance et leur efficacité dans la transformation du bois. En plus d'être une fierté pour la région, ces entreprises sont également reconnues pour leur engagement dans nos communautés notamment aux plans culturel, communautaire et sportif.

Chibougamau et ses partenaires se préparent à accueillir de nouveaux travailleurs et leur famille ainsi que de nouveaux investissements de nos entreprises et de celles de l'extérieur.

⁶ Voir en annexe 4, deux communiqués de presse relatifs au CFPBJ.

LE PROJET MODIFIÉ

Le projet vise l'exploitation d'une mine de fer-vanadium dans le complexe géologique du Lac-aux-Dorés, dans la municipalité de Chibougamau, à 60 km du centre-ville par la route. Le promoteur a modifié passablement le projet soumis initialement:

- Augmentation de la durée de vie à 43 ans;
- Abolition du camp de construction;
- Diminution du débit à traiter à l'usine de traitement à 30 000m³/jour;
- Le lac Denis ne sera plus utilisé comme bassin d'eau de procédé;
- Parc à résidus fins et grossiers ensembles;
- Taux d'extraction moyen quotidien diminué de 32 000 t à 8 400 t;
- Transport du concentré par camions ou par voie ferrée.

La planification actuelle est de commencer les travaux de construction au printemps 2019 et nécessitera l'embauche de 200 personnes lors de sa phase d'exploitation. Il s'agit donc d'une première mine de fer-vanadium dans notre région et au sein de notre municipalité.

LE TRANSPORT DU CONCENTRÉ, UN ENJEU DE TAILLE

Lors des audiences publiques du BAPE concernant le projet d'usine de transformation du concentré à Saguenay au mois de juin 2018, la Ville de Chibougamau a indiqué que bien qu'elle comprenne que l'usine soit à Saguenay, le transport du concentré devait se faire par chemin de fer et non par camions comme proposés.

La Ville de Chibougamau salue d'ailleurs l'avancée de Métaux BlackRock dans le choix du transport jusqu'à Saguenay par chemin de fer et les ententes conclues de l'entreprise à cet effet. Les représentants de la Ville de Chibougamau et de MBR discutent depuis le mois d'août 2018 sur cet enjeu particulier. Pour la municipalité, l'option à favoriser et à retenir est la construction de la ligne de chemin de fer de quelques 26 km et tel que proposé dans le projet initial. C'est dans ce contexte que lors de sa séance de conseil du 19 novembre dernier, la municipalité a adopté une résolution d'appui⁷ à MBR dans le cadre de sa recherche de financement auprès des

⁷ Voir en annexe 5, la copie de la résolution du conseil municipal de Chibougamau.

instances concernées afin d'exclure le transport terrestre et de conserver uniquement que le transport par chemin de fer et à partir de son site minier.

TRAVAIL DE COLLABORATION AVEC MÉTAUX BLACKROCK INC.

L'entreprise MBR, l'ARBJ, les Villes de Chapais et de Chibougamau ont signé l'*Entente de collaboration régionale entre l'ARBJ, la Ville de Chibougamau, la Ville de Chapais et les Métaux BlackRock inc.* en mars 2016. Un comité de retombées économiques a été créé afin de poursuivre le travail de collaboration. La Ville de Chibougamau et sa corporation Développement Chibougamau ont l'intention de continuer la collaboration avec l'entreprise afin de s'assurer de maximiser les retombées chez nous. Les sujets traités sont notamment :

- L'octroi de contrat lors de la construction et de l'exploitation et cela, de manière équitable pour nos communautés et en région;
- La formation de la main-d'œuvre;
- Les mesures pour favoriser l'établissement des travailleurs et de leur famille dans notre communauté afin de combler les postes qui ne pourront l'être avec la main-d'œuvre disponible dans les communautés nordiques;
- L'augmentation de l'offre en biens et services de nos entreprises et la venue de nouvelles entreprises afin de combler cette offre, etc.

Le projet de Métaux BlackRock inc. aura un impact positif sur notre municipalité et en région.

Dans le cadre des travaux de ce comité, nous voulons confirmer notre engagement mutuel à travailler ensemble au développement du projet dans le respect de l'environnement et avec une volonté avouée de maximiser les retombées économiques au sein de nos municipalités, voire en région que ce soient par l'octroi de contrats et l'embauche de notre main-d'œuvre, mais également par la venue de nouveaux citoyens pour combler le manque de main-d'œuvre qui ne pourra pas être uniquement comblé par la population active et disponible à travailler des communautés crie et jamésiennes du Nord-du-Québec.

COMMENTAIRES GÉNÉRAUX SUR LES MODIFICATIONS AU PROJET INITIAL

Nous constatons des éléments positifs en regard de la modification du projet initial notamment le traitement des eaux usées, le retrait de l'utilisation du lac Denis, l'abandon de l'établissement du camp sur le site pour la durée de la construction et l'augmentation de la durée de vie de la mine. Sur l'aspect environnemental, nous devons vous signaler que nous ne sommes pas des experts. C'est pourquoi les travaux de votre commission ainsi que le suivi qui sera fait par les ministères concernés sont importants.

APPUI FAVORABLE AU PROJET

La Ville de Chibougamau appuie le projet de Métaux BlackRock inc. ! Par ailleurs, le transport du concentré devra se faire à partir du site minier et par chemin de fer. La Ville entend appuyer l'entreprise dans sa recherche de financement pour la construction de la ligne de chemin de fer initialement prévue dans le projet.

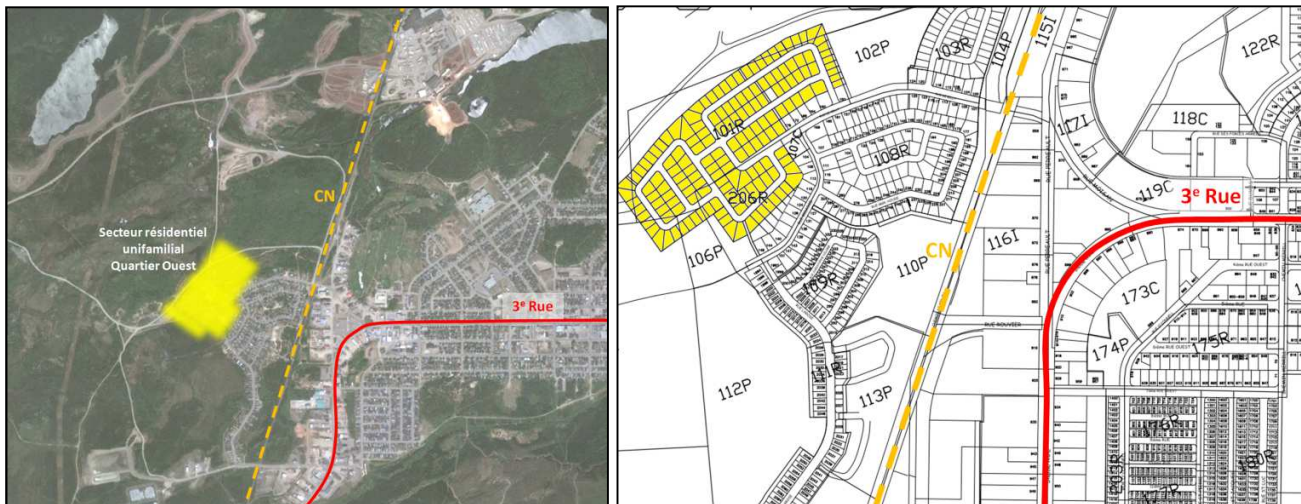
En terminant, nous tenons à rappeler l'importance, pour les communautés concernées par ce projet ainsi que pour le promoteur Métaux BlackRock inc., d'agir en partenariat pour développer de manière durable les ressources naturelles de notre territoire afin d'assurer la pérennité et la prospérité pour l'ensemble des communautés d'Eeyou Istchee Baie-James.

Annexe 1

Développement résidentiel quartier ouest

Projet	Développement résidentiel unifamilial du quartier Ouest
Sommaire du projet	
Avec ce projet, la Ville désire développer 158 terrains pour le développement de résidences unifamiliales et faciliter l'accessibilité à la propriété.	

Cartes d'implantation du projet



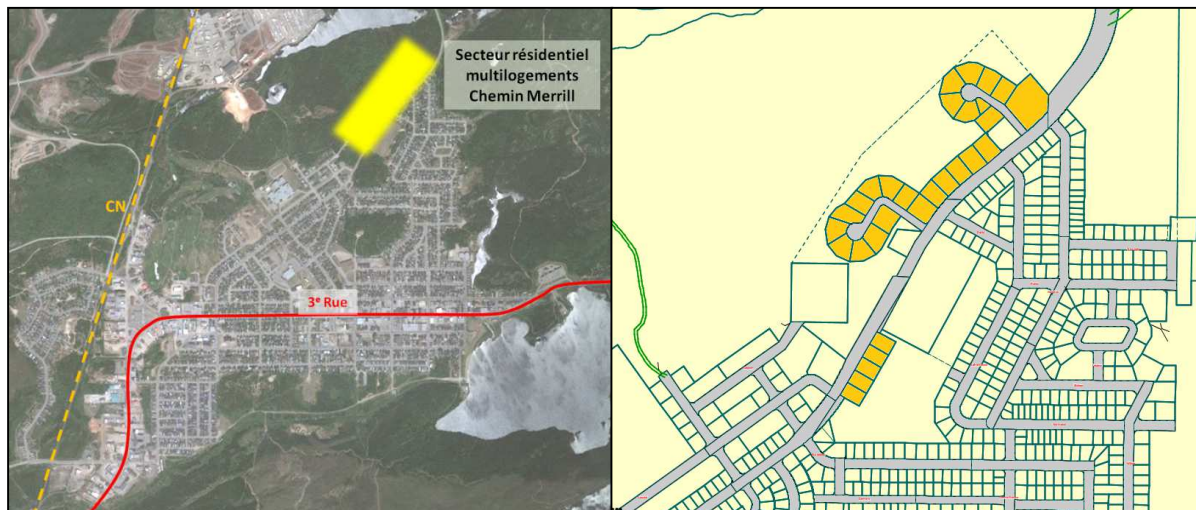
Détails du projet
Descriptions des terrains
<ul style="list-style-type: none"> • 158 terrains pour du développement résidentiel de type unifamilial; • La 1^{ère} phase pour l'aménagement de quarante-huit (48) terrains a été réalisé en 2012; • En janvier 2013, la Ville rendait disponibles seize (16) terrains pour la vente; • À l'automne 2017, la Ville a ouvert la vente de trente-deux (32) terrains pour compléter l'offre de la 1^{ère} phase.
Coût du projet : 2,3 M\$
<p>Pour la 1^{ère} phase de 48 terrains, un règlement d'emprunt a été fait par la Ville au montant de 3,25 millions de dollars, ce qui a couvert les coûts d'aménagement des terrains et des infrastructures municipales. Pour ces travaux, la Ville n'a reçu aucune subvention.</p> <p>D'autres coûts seront à prévoir lorsque la Ville décidera d'aménager les 110 terrains supplémentaires. L'argent reçu de la vente des terrains est réservé pour le développement des autres phases.</p>
Commentaires
En date du 17 décembre 2018, 14 terrains ont déjà été vendus dans ce secteur.

Annexe 2

Quartier résidentiel multifamilial

Projet	Développement résidentiel multifamilial du Chemin Merrill
Sommaire du projet	
L'aménagement d'un nouveau quartier pour des immeubles de 4 logements et plus, qui permettra à terme la création entre 150 et 200 nouveaux logements.	

Cartes d'implantation du projet



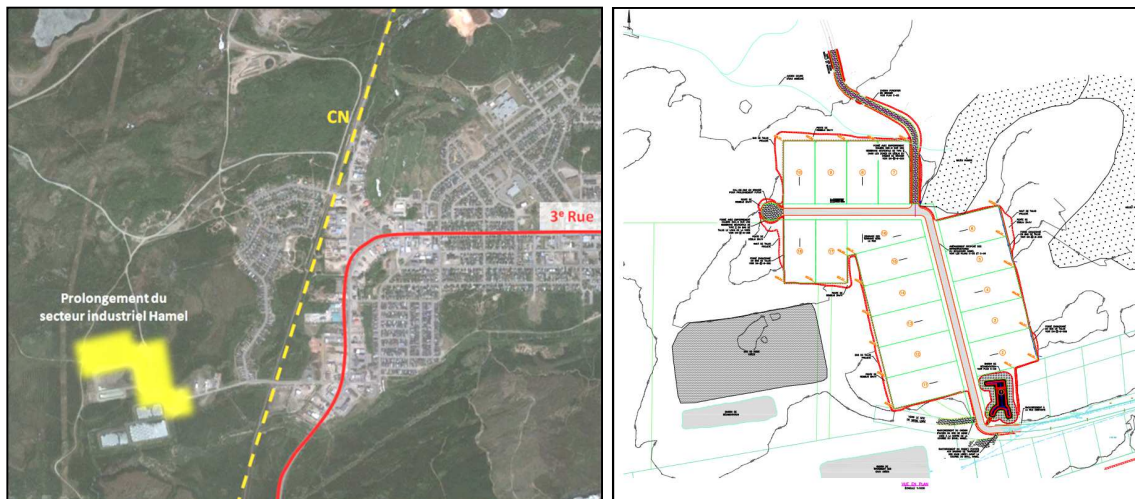
Détails du projet
Descriptions des terrains
<ul style="list-style-type: none"> • Vingt-sept (27) terrains pour du développement résidentiel de type multifamilial; • 1^{ère} phase complétée pour l'aménagement de douze (12) terrains comprenant un (1) pour un Centre de la petite enfance (CPE) et un (1) terrain pour la réalisation d'une résidence étudiante en collaboration avec le Centre de la formation professionnelle de la Baie-James et la Commission scolaire de la Baie-James.
Coût du projet : 3,6 M\$
Pour la 1 ^{ère} phase, un règlement d'emprunt a été fait par la Ville au montant de 4,6 millions de dollars, ce qui couvre les coûts d'aménagement et de branchement aux infrastructures de ces douze (12) premiers terrains. Une subvention, dans le cadre du Programme d'infrastructures Québec-Municipalités (PIQM), volet nordique, de 1,7 M\$ a été octroyée à la Ville.
Échéancier de réalisation
<p>L'aménagement des terrains a été finalisé en 2017 et ceux-ci sont disponibles pour la vente.</p> <p>Développement Chibougamau est à identifier des scénarios de construction et de financement avec des partenaires pour faciliter la construction de logements répondant aux diverses clientèles à la rapidité et à la maîtrise des coûts de construction.</p> <p>Notons également que la Ville a mis en place un programme de subvention qui peut offrir jusqu'à un maximum de 300 000 \$ par immeuble locatif en tenant compte de la typologie et du nombre de logements.</p>

Annexe 3

Secteur industriel boulevard Hamel

Projet	Prolongement du secteur industriel du boulevard Hamel Ouest
Sommaire du projet	
<p>Le projet consiste en l'agrandissement d'un secteur industriel situé dans le périmètre urbain de la Ville de Chibougamau. Le boulevard Hamel a ainsi été prolongé d'environ 640 mètres et connecte avec les chemins forestiers. Ces travaux procurent une superficie de terrain supplémentaire de 89 700 mètres carrés.</p>	

Cartes d'implantation du projet



Détails du projet	
Descriptions des terrains	
<ul style="list-style-type: none"> • Dix-sept (17) terrains industriels; • Superficie moyenne de chaque terrain d'environ 5000 mètres carrés. 	
Coût du projet : 4,6 M\$	
<p>Une subvention, dans le cadre du Programme d'infrastructures Québec-Municipalités (PIQM), volet nordique, estimée à 2,1 M\$ octroyée à la Ville de Chibougamau pour ce projet.</p>	
Échéancier de réalisation	
<p>Les travaux d'aménagement ont été réalisés à l'été 2018. Ils seront mis en vente dans les prochaines semaines et des discussions ont déjà eu lieu avec des promoteurs.</p>	

Annexe 4

Communiqués CFPBJ



COMMUNIQUÉ DE PRESSE

Pour diffusion immédiate

NEMASKA LITHIUM ET LE CENTRE DE FORMATION PROFESSIONNELLE DE LA BAIE-JAMES ANNONCENT UN NOUVEAU PARTENARIAT POUR LA FORMATION DES EMPLOYÉS DE LA MINE WHABOUCHI

CHIBOUGAMAU, QUÉBEC, 7 novembre 2018 — Nemaska Lithium et le Centre de formation professionnelle de la Baie-James sont heureux d'annoncer un nouveau partenariat scellant une entente relative aux activités de coordination et de support à la formation des ressources humaines dans le cadre du projet Whabouchi.

Résultat d'une étroite collaboration entre le Centre de formation professionnelle de la Baie-James, le Service aux entreprises et aux individus de la Baie-James et Nemaska Lithium, l'entente permettra à cette dernière de bénéficier des locaux, des ateliers et des équipements nécessaires au bon déroulement des diverses formations.

« Ce partenariat démontre notre engagement à travailler de concert avec les communautés qui nous accueillent et nous accompagnent dans la réalisation de notre projet », a commenté Chantal Francoeur, vice-présidente, Ressources humaines et développement organisationnel pour Nemaska Lithium. « Il s'agit d'un parfait exemple du potentiel de la collaboration entre les entreprises privées et les établissements d'enseignement, et nous sommes heureux de pouvoir compter sur le savoir-faire et les compétences du Centre de formation professionnelle de la Baie-James pour former les ressources qui seront au cœur du succès de Nemaska Lithium. »

Un projet unique dans la région

Imaginé et mis en place en moins de huit mois, ce partenariat permettra à Nemaska Lithium d'inscrire plus de 200 employés à la formation, dont l'ensemble des activités, incluant la logistique de l'hébergement et des repas, seront coordonnées par le Centre de formation professionnelle de la Baie-James.

« C'est une excellente nouvelle pour le Centre de formation professionnelle de la Baie-James que d'avoir l'occasion de s'associer au projet Whabouchi de Nemaska Lithium. Ce partenariat contribuera à la vitalité économique de notre région et nous sommes fiers d'être des acteurs de première ligne qui collaboreront au développement de la main-d'œuvre de l'entreprise, » a ajouté la directrice de services et de centre de l'organisation, Sonia Caron.

La formation de base sera offerte aux employés de la mine Whabouchi de Nemaska Lithium à compter de février 2019, et se terminera en octobre de la même année. Pour plus d'information sur le recrutement et les postes disponibles, consultez le www.emploisnemaskalithium.com.

À propos de Nemaska Lithium

Nemaska Lithium est une entreprise chimique en développement dont les activités seront intégrées verticalement, de l'extraction minière de spodumène jusqu'à la commercialisation d'hydroxyde et de carbonate de lithium de haute pureté. Ces sels de lithium sont destinés principalement au marché en forte croissance des batteries au lithium-ion, propulsé de plus en plus par la demande en matière d'électrification des transports et de stockage d'énergie à l'échelle mondiale. Grâce à ses produits et procédés, Nemaska Lithium compte faciliter l'accessibilité aux énergies vertes, au bénéfice de l'humanité.

La société exploitera la mine Whabouchi au Québec, au Canada, l'un des plus importants gisements de spodumène au monde, tant en termes de volume que de teneur. L'entreprise transformera, à l'usine de Shawinigan, le concentré de spodumène produit à la mine Whabouchi grâce à un procédé unique d'électrolyse membranaire pour lequel la société détient de multiples brevets.

Nemaska Lithium est un membre de l'indice des titres à petite capitalisation S&P/TSX, de l'indice minier mondial S&P/TSX, de l'indice des métaux de base mondial S&P/TSX, de l'indice mondial des métaux de base à pondération égale S&P/TSX et de l'indice MSCI Canada des titres à petite capitalisation. Pour obtenir de plus amples renseignements, visitez le site nemaskalithium.com ou twitter.com/Nemaska_Lithium.

À propos du Centre de formation professionnelle de la Baie-James

Le Centre de formation professionnelle de la Baie-James agit sur le territoire de la Baie-James depuis 1998. Situé à Chibougamau, le Centre dispose également de quatre points de service : Lebel-sur-Quévillon, Matagami et Villebois, Val Paradis et Beaucanton (VVB). Le CFP Baie-James dispense un ensemble varié de programmes d'études dans plusieurs secteurs, notamment les mines, la forêt, la construction, la santé et l'administration (secrétariat, comptabilité). Le Centre de formation professionnelle de la Baie-James est reconnu pour sa polyvalence, sa capacité d'adaptation et son dynamisme. Ses actions sont toujours tournées vers la satisfaction des besoins de main-d'œuvre des organisations de la région. Son partenariat et son arrimage avec le milieu font de lui un incontournable dans le développement de la main-d'œuvre régionale.

-30-

POUR EN SAVOIR PLUS, VEUILLEZ COMMUNIQUER AVEC :

Fanny-Ève Tapp
Relations avec les médias
Tél. : 514 935-2777, poste 204
Cell. : 514 442-0445
fanny-eve.tapp@nemaskalithium.com



28 septembre 2018

CENTRE DE FORMATION PROFESSIONNELLE de la Baie-James

Séjour exploratoire dans le cadre du projet de formation, de régionalisation et d'intégration de la main-d'œuvre immigrante en collaboration avec la Commission scolaire Marguerite-Bourgeoys (CSMB) et la Mine Nyrstar

Depuis plus d'un an, le Centre de formation professionnelle de la Baie-James (CFPBJ) et la CSMB travaillent en partenariat dans l'élaboration d'un projet de formation, d'intégration et de régionalisation de la main-d'œuvre immigrante. Par ce projet, le CFPBJ et la CSMB proposent, non seulement un projet d'études en extraction du minerai chez Nyrstar, mais également un projet de vie et un projet familial.

Afin de favoriser la réussite de ce projet, un séjour exploratoire dans la Municipalité de Lebel-sur-Quévillon a été offert à 15 candidats potentiels et leur conjointe, du 28 au 30 septembre 2018.

Dans un premier temps, plusieurs rencontres de travail ont eu lieu et de nombreux partenaires et organismes socioéconomiques et communautaires se sont joints au projet : *Services Québec, Administration régionale Baie-James, Mine Langlois de Nyrstar, Comité interculturel de Lebel-sur-Quévillon : Agora-Boréale, Ville de Lebel-sur-Quévillon, Député d'Ungava, Roméo Saganash, député Abitibi Baie-James Nunavik Eeyou, Motel du Lac.*

À la suite d'une campagne publicitaire, 37 personnes ont assisté à la rencontre d'information du 29 août 2018, pour en savoir davantage sur ce projet. Des représentants de la CSMB, de la Commission scolaire de la Baie-James, de la minière Nyrstar, des organismes Attraction-Nord et *Le Collectif* ont alors fait une présentation et répondu aux nombreuses questions.

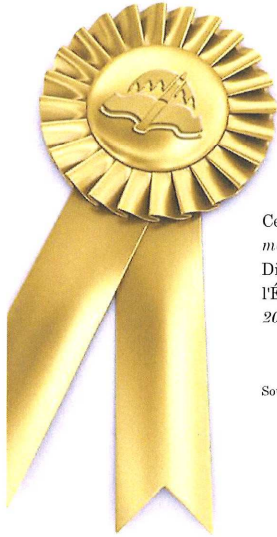
Finalement, des entrevues de sélection ont eu lieu et une quinzaine de candidats ont été retenus pour participer à ce projet.

Ce séjour exploratoire a été organisé afin de faire connaître le milieu et ses services, les avantages de vivre en région nordique et de se familiariser avec les ressources des différentes organisations présentes.

Au terme de cette expérience, on peut affirmer que le séjour fut un franc succès et que, grâce à l'implication de nombreux partenaires, 12 élèves entreront en formation à la mine Nyrstar dès le mois d'octobre et qu'un deuxième groupe est déjà prévu pour le printemps 2019.

.../





Cette première initiative au Québec, s'inscrit dans les orientations de la *Politique québécoise en matière d'immigration, de participation et d'inclusion* du ministère de l'Immigration, de la Diversité et de l'Inclusion, de même que dans la *Politique de réussite éducative* du ministère de l'Éducation et de l'Enseignement supérieur et de la *Stratégie nationale sur la main-d'œuvre 2018-2023* du ministère du Travail, de l'Emploi et de la Solidarité sociale.

Source : Nathalie Hurens, conseillère pédagogique



Annexe 5

Résolution Conseil municipal de Chibougamau



Ville de Chibougamau

HOTEL DE VILLE
BUREAU DU GREFFIER

EXTRAIT DU PROCÈS-VERBAL de l'assemblée _____ ordinaire
du conseil de la Ville de Chibougamau, étant l'ajournement de celle
du _____ et tenue ce 19 novembre 2018
à l'endroit habituel des sessions du conseil.

Sous la présidence de _____ Monsieur Franko Bolduc, maire suppléant
et à laquelle étaient présents :

Mme Lorry Bergeron, conseillère, MM. Claude Girard et Alain Poirier, conseillers et formant quorum : Mme Pascale Vézina, directrice des finances et trésorière et M. Mario Asselin, greffier et directeur général adjoint.

Étaient absents : Mmes Manon Cyr, mairesse et Mélanie Hébert, conseillère, MM. Luc Michaud, conseiller et Jean-Sébastien Gagnon, directeur général.

RÉSOLUTION No 501-2018-11

RÉSOLUTION D'APPUI À MÉTAUX BLACKROCK.

CONSIDÉRANT QUE Métaux BlackRock est à développer une entreprise intégrée verticalement dans la production de métaux, à partir de son gisement de classe mondiale de type VTM contenant de la magnétite riche en vanadium et de l'ilménite (minerai de titane) situé sur le territoire de la ville de Chibougamau;

CONSIDÉRANT QUE Métaux BlackRock possède un dépôt de classe mondiale et que ce gisement contient assez de matériel pour une exploitation éventuelle dépassant 100 ans;

CONSIDÉRANT QUE la Ville de Chibougamau souhaite la valorisation du gisement de ferrovanadium et qu'elle consent à ce que le concentré produit sur son territoire soit traité et transformé à la future usine de Saguenay;

CONSIDÉRANT QUE Métaux BlackRock produira et transportera annuellement plus de 800 000 tonnes de concentré de ferrovanadium entre le concentrateur de la mine et l'usine de Saguenay ;

CONSIDÉRANT QUE Métaux BlackRock envisage comme une option possible le transport par camion du concentré de ferrovanadium entre la mine et l'usine soit un camion au 12 minutes sur la route, 7 jours semaine, 24 heures par jour ;

CONSIDÉRANT QUE selon les données fournies par Métaux BlackRock le choix du transport routier augmenterait les émissions de gaz à effets de serre ;

CONSIDÉRANT QUE la Ville de Chibougamau a précisé à Métaux BlackRock que le transport du concentré par camion n'était pas acceptable et qu'il devait se faire exclusivement par transport ferroviaire;

CONSIDÉRANT QUE Métaux BlackRock a spécifié à la Ville de Chibougamau qu'elle privilégiait le transport ferroviaire, mais que la construction d'une desserte ferroviaire sur le site de la mine n'était pas incluse dans le financement obtenu et donc, qu'elle ne peut exclure de sa planification l'option du transport terrestre;

CONSIDÉRANT QUE Métaux BlackRock fait des démarches auprès du gouvernement du Québec pour inclure l'option de la desserte ferroviaire à ses installations de la mine située sur le territoire de la Ville de Chibougamau;

CONSIDÉRANT QUE Métaux BlackRock doit trouver à court terme du financement supplémentaire pour inclure définitivement l'option du transport ferroviaire à ses installations minières;

CONSIDÉRANT QUE les coûts de construction d'une desserte ferroviaire sur le site minier sont estimés entre 70 M\$ et 80 M\$;

...2

650, 3^e Rue, Chibougamau (Québec) G8P 1P1 748-2680



Ville de
Chibougamau
HOTEL DE VILLE
BUREAU DU GREFFIER

2

RÉSOLUTION No. 501-2018-11

CONSIDÉRANT QUE ce dossier a été traité lors du comité plénier du
12 novembre 2018 ;

EN CONSÉQUENCE

IL EST PROPOSÉ PAR

Claude Girard

APPUYÉ PAR

Lorry Bergeron

ET RÉSOLU UNANIMEMENT

QUE la Ville de Chibougamau offre son appui à Métaux BlackRock dans ses démarches auprès des instances concernées pour obtenir à court terme le financement nécessaire pour exclure le transport terrestre de ses options et conserver définitivement le choix de transporter son concentré de ferovanadium par la voie ferrée.

Il est de plus résolu que cette résolution soit transmise à :

- M. **Jonathan Julien**, ministre de l'Énergie et des Ressources naturelles ;
- M. **Pierre Dufour**, ministre des Forêts, de la Faune et des Parcs et ministre responsable de la région Nord-du-Québec ;
- M. **Denis Lamothe**, député du comté d'Ungava ;
- M. **Sean Cleary**, président, Métaux BlackRock.

Dossier administratif (MAIRIE) numéro 20350700-00229

COPIE CERTIFIÉE CONFORME

Chibougamau, le *3 décembre 2018*

Mario Asselin
Greffier de la Ville

Par :

ADOPTÉE

FRANKO BOLDUC, maire suppléant

MARIO ASSELIN, greffier

650, 3^e Rue, Chibougamau (Québec) G8P 1P1 748-2680